

# WIFI CONSOLE X

*Console Wireless:*  
QS-WCONSX  
QS-WCONSX PRO  
QS-WPADX  
QS-WPADX PRO

**Manuale Utente - Release 1.0**



**NOTA: Le Unità Wi-Fi non sono compatibili con:**

- WPA3 puro
- WPA2/WPA3 mixed mode
- SSID con caratteri speciali o encoding non ASCII
- Bande unificate (band steering 2.4 + 5 GHz con medesimo SSID)
- Canali Wi-Fi alti (12–13 in Europa)
- PMF (Protected Management Frames) obbligatorio

**Si consiglia:**

WPA2-PSK (AES)

Rete 2.4 GHz

SSID semplice



### DATI TECNICI

Cabinet	materiale	ABS
Dimensioni	mm	105x87x32
Display	OLED	1,71"
Angolo di visuale		150°
Temperatura funzionamento		0/50 C°
Tensione di alimentazione	USB-C	5V
Connettività	wi-fi	802.11
Batteria ricaricabile	Litio	3,7V-1Ah
Totale tasti		4



### DATI TECNICI

Cabinet	materiale	ABS
Dimensioni	mm	105x87x32
Display	OLED	1,71"
Angolo di visuale		150°
Temperatura funzionamento		0/50 C°
Tensione di alimentazione	USB-C	5V
Connettività	wi-fi	802.11
Batteria ricaricabile	Litio	3,7V-1Ah
Totale tasti		13

## Prima Installazione

### Unpacking e configurazione autonoma

L'installazione delle console della serie X consiste in pochi semplici passi:

- Estrarre la console dalla confezione e collegare l'alimentazione per la prima ricarica
- Collegarsi con un dispositivo pc o smartphone alla rete CONSCFG
- Inserire la password riportata sul display della console (default 12345678)
- Aprire un browser sul dispositivo e digitare l'indirizzo <http://192.168.4.1>
- Configurare i parametri relativi alla propria rete WiFi e al proprio sistema eliminacode direttamente dalla pagina web (vedi riferimenti pagine successive)

A salvataggio avvenuto, la console si riavvierà e sul monitor apparirà, se correttamente configurata, la schermata principale relativa al numero e/o al servizio gestito in base al tipo di sistema.

## Configurazione tramite PC

### Q-Discovery

(per QS-WCONSX / QS-WPADX)

Se si dispone già di un impianto con access point "visel\_air" oppure si è già collegata la console sulla propria rete WiFi, tramite Q-Discovery (lo strumento universale Visel per la configurazione dei dispositivi) sarà possibile configurare la console tramite PC. Visel consiglia di installare Q-Discovery solo sul PC dell'amministratore, in maniera tale da impedire ai non addetti ai lavori di manomettere la configurazione del sistema.

- Scaricare Q-Discovery dalla sezione Download del sito [www.visel.it](http://www.visel.it)
- Installare e lanciare l'applicativo
- Cliccare su "Cerca dispositivi" per iniziare la ricerca della console
- Fare doppio click con il mouse sul dispositivo trovato per configurarlo

## V-Sync

(per QS-WCONSX PRO / QS-WPADX PRO)

Se si dispone già di un impianto con access point "visel\_air" o lo si sta configurando per la prima volta, oppure si è già collegata la console sulla propria rete WiFi, tramite V-Sync (lo strumento universale Visel per la configurazione dei dispositivi PRO) sarà possibile configurare la console tramite PC. Visel consiglia di installare V-Sync solo sul PC dell'amministratore, in maniera tale da impedire ai non addetti ai lavori di manomettere la configurazione del sistema.

- Scaricare V-Sync dalla sezione Download del sito [www.visel.it](http://www.visel.it)
- Installare e lanciare l'applicativo
- Cliccare su "Cerca dispositivi" per iniziare la ricerca della console
- Fare click con tasto destro del mouse sul dispositivo trovato per configurarlo

## QS-WPADX / QS-WPADX PRO

*Console Wireless con tastierino numerico multifunzione*

### Descrizione e contesto del prodotto

QS-WPADX e QS-WPADX PRO rappresentano una soluzione ideale per la gestione di vari sistemi eliminacode Visel Italiana. Di seguito le linee prodotto supportate suddivise per modello.

#### QS-WPADX

- Linea Q-RETAIL
- Linea Q-RETAIL PRO

#### QS-WPADX PRO

- Linea Q-FOOD

### Funzionamento

La console dispone di un display a OLED per l'indicazione del numero di turno e del servizio attivo. Permette, tramite i tasti '+' e '-', l'avanzamento e il decremento del numero di turno e la chiamata specifica tramite il comodo tastierino numerico da 0 a 9. Si interfaccia alla rete grazie al modulo WiFi incorporato, collegandola direttamente ad un qualsiasi Access Point ed è dotata di batteria integrata.

## Q-RETAIL / Q-RETAIL PRO

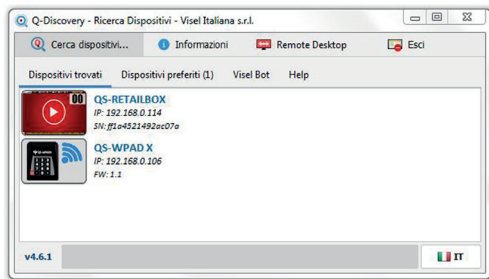


fig. 1

*QS-WPADX è compatibile con la linea Q-RETAIL e Q-RETAIL PRO.*

Per configurare la console lanciare il software **Q-Discovery** ed eseguire le seguenti operazioni (vedi fig. 1):

- Inserire **SSID** e **Password** della rete WiFi del sistema
- Inserire l'**indirizzo IP** del QS-RETAILBOX o QS-RETAILBOX PRO e la porta 2371
- Selezionare il **servizio da gestire** (vedi fig. 3)
- Selezionare la **tipologia di console** acquistata

(QS-WPADX / QS-WPADX PRO)

Una volta applicate le modifiche, la console si riavvierà e sul monitor apparirà, se correttamente configurata, la schermata principale relativa al numero e al servizio gestito (vedi fig. 2).

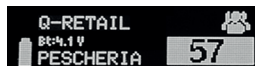


fig. 2



fig. 3

## Q-FOOD



fig. 1

### Configurazione parametri console

QS-WPADX PRO è compatibile con la linea Q-FOOD. Per configurare la console lanciare il software V-Sync ed eseguire le seguenti operazioni (vedi fig. 1)

- Inserire **SSID** e **Password** della rete WiFi del sistema
- Inserire l'**indirizzo IP** del QS-FOODBOX PRO e la porta 5001
- Impostare il tipo di fuso orario in base alla na-

zione di utilizzo (+1 di default)  
Una volta applicate le modifiche, la console si riavvierà e sul monitor apparirà, se correttamente configurata, la schermata principale relativa al numero gestito (vedi fig. 1).



fig. 2

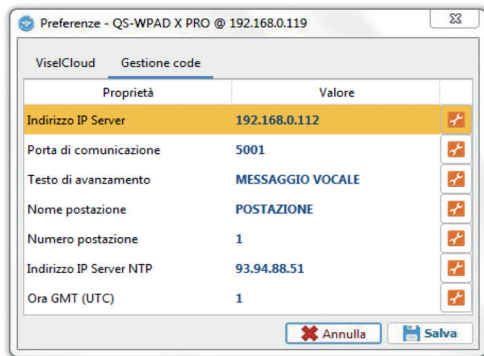


fig. 3

## QS-WCONSX / QS-WCONSX PRO

Console Wireless multifunzione con tasto di avanzamento

### Descrizione e contesto del prodotto

QS-WCONSX e QS-WCONSX PRO rappresentano una soluzione smart per la gestione di vari sistemi eliminacode Visel Italiana. Di seguito le linee prodotto supportate suddivise per modello.

#### QS-WCONSX

- Linea MICROTOUCH
- Linea Q-NEXT

#### QS-WCONSX PRO

- Linea Q-NEXT PRO

#### Funzionamento

La console dispone di un display a OLED per l'indicazione del numero di turno e servizio. È dotata di un tasto per l'avanzamento e/o apertura/chiusura postazione (sistemi Next). Permette inoltre, tramite le frecce, il cambio gestione del servizio e la richiamata. Si interfaccia a alla rete grazie al modulo WiFi incorporato, collegandola direttamente ad un qualsiasi access-point.

## MICROTOUCH / Q-NEXT

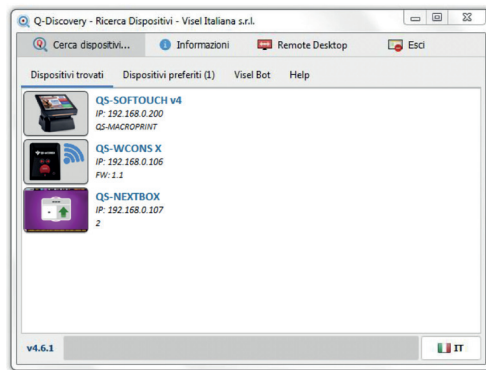


fig. 1

### Configurazione parametri console

**QS-WCONSX** è compatibile con le linee **MICROTOUCH** e **Q-NEXT**.

Per configurare la console lanciare il software **Q-Discovery** ed eseguire le seguenti operazioni (vedi fig. 1):

- Inserire **SSID** e **Password** della rete WiFi del si-

stema

- Selezionare la **tipologia di sistema (MICRO-TOUCH / Q-NEXT)** (vedi fig. 3)
- Inserire l'**indirizzo IP** del QS-SOFTOUCH o QS-NEXTBOX e la **porta 2370**
- Selezionare i **servizi** da gestire inserire il nome postazione e scegliere se usare o meno l'**autocall** (fare riferimento manuale utente MicroTouch)

Una volta applicate le modifiche, la console si riavvierà e sul monitor apparirà, se correttamente configurata, la schermata principale relativa al numero e al servizio gestito (vedi fig.2).



fig. 2

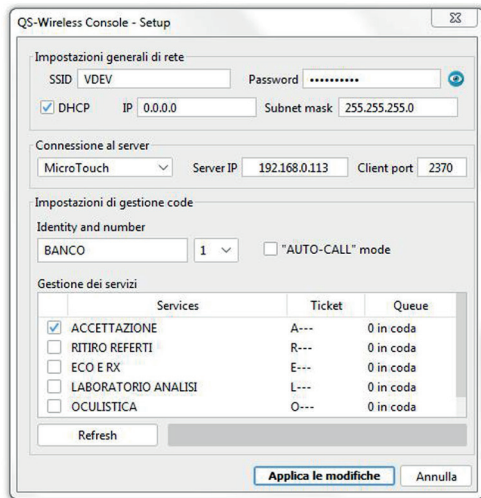


fig. 3

## Q-NEXT PRO

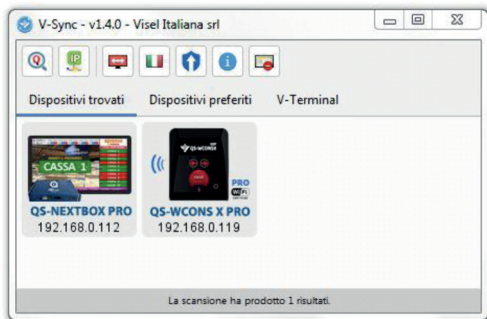


fig. 1

### Configurazione parametri console

QS-WCONS X PRO è compatibile con la linea Q-NEXT PRO.

Per configurare la console lanciare il software V-Sync ed eseguire le seguenti operazioni (vedi fig. 1)

- Inserire **SSID** e **Password** della rete WiFi del sistema
- Inserire l'**indirizzo IP** del QS-NEXTBOX PRO e la **porta 14695**
- Impostare il tipo di fuso orario in base alla nazione

di utilizzo (+1 di default)

Una volta applicate le modifiche, la console si riavvierà e sul monitor apparirà, se correttamente configurata, la schermata principale relativa al numero gestito (vedi fig. 2).

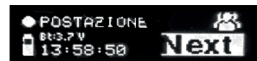


fig. 2

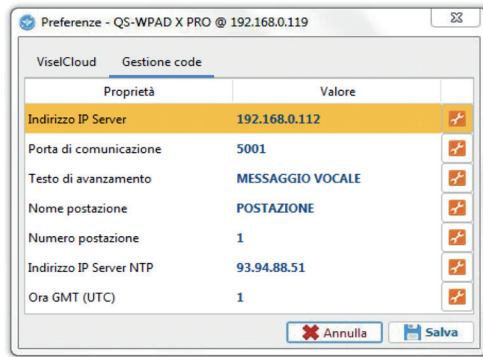


fig. 3









***Combinazioni di tasti e funzioni***

***Risoluzione dei problemi***




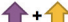
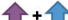
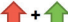
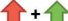
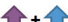
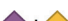
## Combinazioni di tasti e funzioni QS-WPADX / QS-WPADX PRO



-  +  **QS-WPADX:** per 5 secondi ripristina i valori e attiva AP Mode
-  +  **QS-WPADX:** riavvia la console su tutti i sistemi Visel
-  **QS-WPADX:** spegne la console
  
-  + 0 **QS-WPADX PRO:** per 5 secondi mette la console in AP Mode
-  + 3 **QS-WPADX PRO:** ripristina i valori console e attiva AP Mode
-  **QS-WPADX PRO:** spegne la console

## Combinazioni di tasti e funzioni QS-WCONSX / QS-WCONSX PRO



-  **QS-WCONSX:** spegne la console su sistemi Q-NEXT
-  **QS-WCONSX:** spegne la console su sistemi MicroTouch
-  **QS-WCONSX:** riavvia la console su tutti i sistemi Visel
-  **QS-WCONSX:** per 5 secondi mette la console in AP Mode
  
-  **QS-WCONSX PRO:** ripristina i valori console e attiva AP Mode
-  **QS-WCONSX PRO:** riavvia la console
-  **QS-WCONSX PRO:** spegne la console

## Risoluzione dei problemi

### **Non riesco a trovare il dispositivo con Q-Discovery o V-Sync**

Verificare che il dispositivo e il PC sul quale state eseguendo Q-Discovery o V-Sync siano collegati alla stessa rete. Se così fosse, verificare la presenza di firewall sulla rete, altrimenti verificare che i parametri come SSID o la password della rete siano corretti.

### **Q-Discovery o V-Sync non applica o non apre le impostazioni**

Si è verificato un problema nella comunicazione. Verificare che entrambi i dispositivi siano correttamente connessi e nel caso provare a riavviarli.

### **Altre tipologie di errore**

Nella maggior parte dei casi, le problematiche principali sono relative alla rete o ad impostazioni errate. Se dovessero sorgere altri tipi di problema, vi consigliamo di contattare la nostra assistenza tecnica prima di eseguire qualsiasi tipo di intervento che potrebbe creare ulteriori anomalie.

#### **NOTA: Le Unità Wi-Fi non sono compatibili con:**

- WPA3 puro
- WPA2/WPA3 mixed mode
- SSID con caratteri speciali o encoding non ASCII
- Bande unificate (band steering 2.4 + 5 GHz con medesimo SSID)
- Canali Wi-Fi alti (12–13 in Europa)
- PMF (Protected Management Frames) obbligatorio

#### **Si consiglia:**

WPA2-PSK (AES)

Rete 2.4 GHz

SSID semplice





COD. 70070



*Made in Italy*

