



QS-RETAILBOX

Server box principale per riepilogo storico della numerazione di turno

**Manuale Utente
per la gestione
del dispositivo**

QS-RETAILBOX

Server box con sistema di gestione code digitale

Manuale utente per la gestione del dispositivo

Panoramica

Descrizione e contesto del prodotto

QS-RETAILBOX è un client box con sistema operativo Android che consente di visualizzare, opportunamente collegato in HDMI ad un monitor, lo storico della numerazione di turno assieme ad un palinsesto di contenuti multimediali configurabili dall'utente. La schermata iniziale del prodotto si presenta come la foto seguente:



Figura 1 – Schermata iniziale

Funzionamento

Questo prodotto necessita di un monitor, una TV o un dispositivo che abbia un ingresso HDMI ed eventualmente degli speaker per riprodurre audio. QS-RETAILBOX, inoltre, possiede al suo interno un software di gestione code che consente la gestione di massimo 2 servizi separati con una numerazione a due o tre cifre. In presenza di una connessione ad Internet è in grado di mostrare le previsioni metereologiche e/o notizie dell'ultim'ora tramite FEED RSS.

Prima Installazione

Unpackaging

L'installazione di QS-RETAILBOX consiste in pochi semplici passi:

- Estrarre il box dalla confezione e inserire le batterie nel telecomando fornito
- Collegare il box all'alimentazione
- Collegare il cavo di rete
- Collegare il cavo HDMI del monitor
- Sintonizzare il monitor sulla sorgente HDMI scelta
- Attendere il caricamento del sistema

Ad inizializzazione avvenuta, sul monitor apparirà la schermata principale mostrata in [Figura 1](#).

Queste operazioni sono comuni per ogni QS-RETAILBOX installato.

Configurazione del sistema

Q-Discovery

Q-Discovery è lo strumento universale Visel per la configurazione dei dispositivi LAN. Consiste in un applicativo compatibile per PC con sistema operativo Windows XP o superiore. Visel consiglia di installare Q-Discovery solo sul PC dell'amministratore, in maniera tale da impedire ai non addetti ai lavori di manomettere la configurazione del sistema.

- Scaricare Q-Discovery dalla sezione Download del sito: <http://www.visel.it/>
- Installare e lanciare l'applicativo
- Cliccare su "Cerca dispositivi" per iniziare la configurazione

QS-RETAILBOX

Essendo QS-RETAILBOX un server, è necessario configurare un indirizzo IP statico per garantire la stabilità di connessione del sistema.

Per configurare un IP statico seguire questi passi:

- Utilizzare il telecomando in dotazione oppure connettere un mouse USB al box
- Premere il tasto "return" del telecomando o il tasto destro del mouse per uscire dall'applicazione Q-RETAIL
- Recarsi nelle impostazioni di sistema e nella sezione "Cavo" e impostare i parametri di rete.
- Uscire dalle impostazioni e recarsi nel menu principale per lanciare l'applicazione Q-RETAIL

Se QS-RETAILBOX è configurato correttamente sarà possibile gestire i suoi settaggi tramite l'applicativo Q-Discovery.

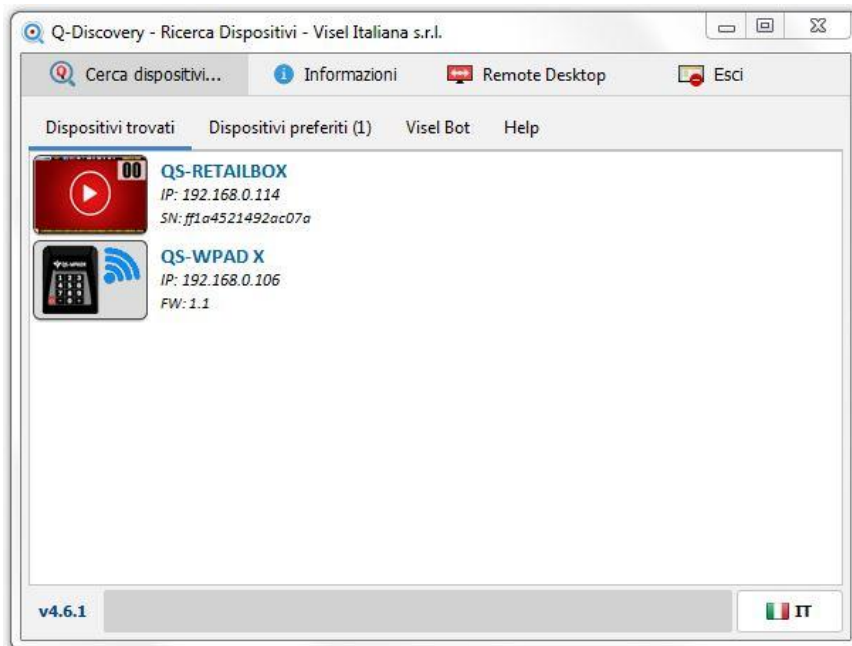
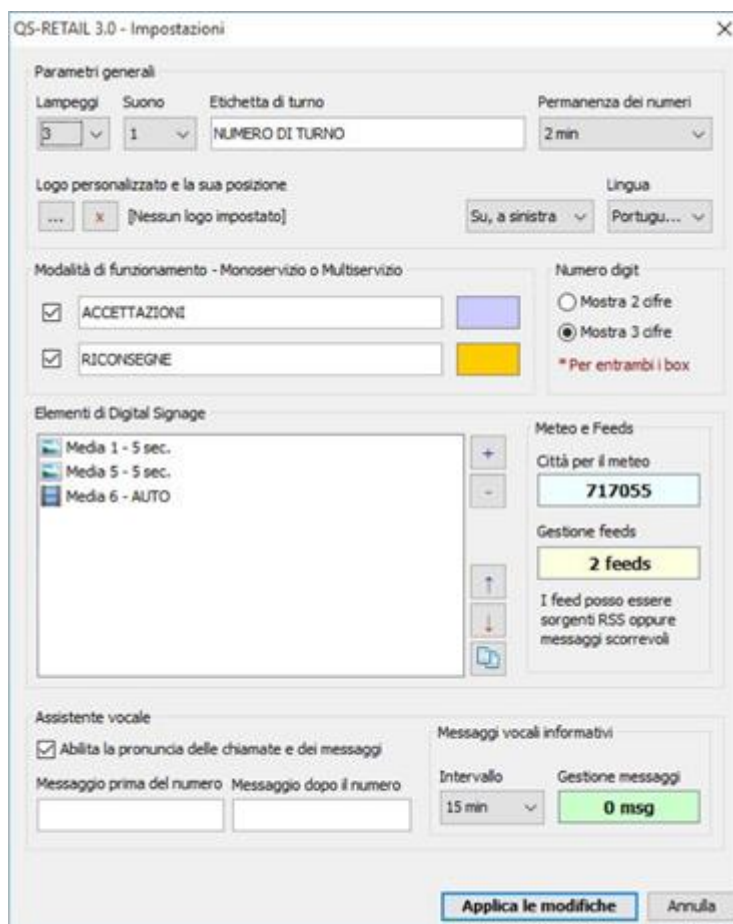


Figura 2 – Q-Discovery: ricerca dei dispositivi

Selezionare QS-RETAILBOX e premere su "Impostazioni". Apparirà la schermata secondaria:



Parametri Generali

Proprietà	Descrizione
Lampeggi	Numero di lampeggi a schermo durante l'animazione dell'ultima chiamata
Suono	Effetto sonoro all'arrivo della chiamata
Etichetta di t.	Testo personalizzabile mostrato in alto a destra sul monitor
Permanenza	Specifica il tempo di permanenza della numerazione di turno oltre il quale i box verranno minimizzati e posizionati sotto l'etichetta di turno
Logo pers.	Consente di scegliere un logo istituzionale e la sua posizione sul monitor
Lingua	Lingua dell'interfaccia utente per le stringhe utilizzate sul monitor

Modalità di funzionamento



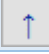


Proprietà	Descrizione
Mono-Multi	È possibile impostare uno o due servizi in modalità eliminacode. Disabilitando entrambi i servizi Q-Retail si trasformerà in uno strumento pubblicitario, mostrando solo i contenuti multimediali.
Numero Digit	Consente di impostare la numerazione da 00 a 99 o da 000 a 999

Elementi di digital signage

È possibile configurare un palinsesto di sorgenti multimediali che verranno pubblicati sul monitor nell'apposita area preposta. Ecco la lista dei tipi di file supportati da questo dispositivo:

Tipo di file	Risoluzione consigliata in pixel
JPG, GIF (non animate), PNG, BMP, MP4 (video)	1440x900 a tutto schermo, considerando 96 pixel in altezza impegnati dalle due bande orizzontali dell'intestazione e del piè di pagina

Azioni possibili con la lista delle sorgenti multimediali

Bottone	Descrizione
	Aggiunge una sorgente alla lista tramite la finestra di selezione file
	Rimuove una sorgente dalla lista
	Sposta la sorgente verso l'inizio dell'ordine di riproduzione
	Sposta la sorgente verso la fine dell'ordine di riproduzione
	Clona una sorgente

Facendo doppio click su una sorgente nella lista, sarà possibile personalizzare le sue proprietà:

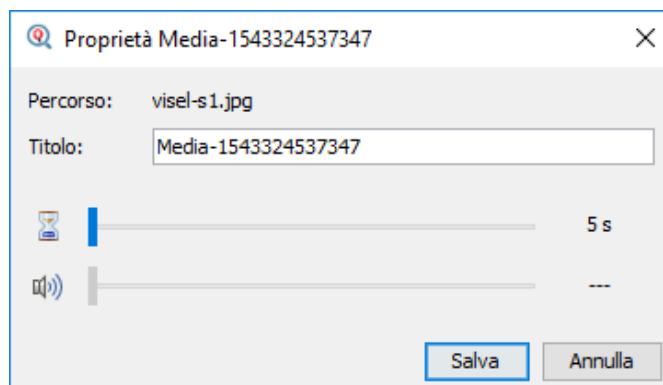


Figura 4 - Personalizzazione proprietà sorgente multimediale

Proprietà	Descrizione
Percorso	Il percorso del file remoto caricato sul dispositivo
Titolo	Titolo esplicativo della sorgente multimediale
Permanenza	Tempo di permanenza sullo schermo
Volume	Volume in fase di riproduzione (solo per sorgenti video)

Meteo e Feeds

Cliccando sul box contenente il nome della città sarà possibile impostare la città attuale per cui ottenere le previsioni meteo.

Cliccando sul box contenente il numero dei feed sarà possibile configurare una lista di sorgenti RSS o testi personalizzati da accodare nel serpente che scorre in basso:

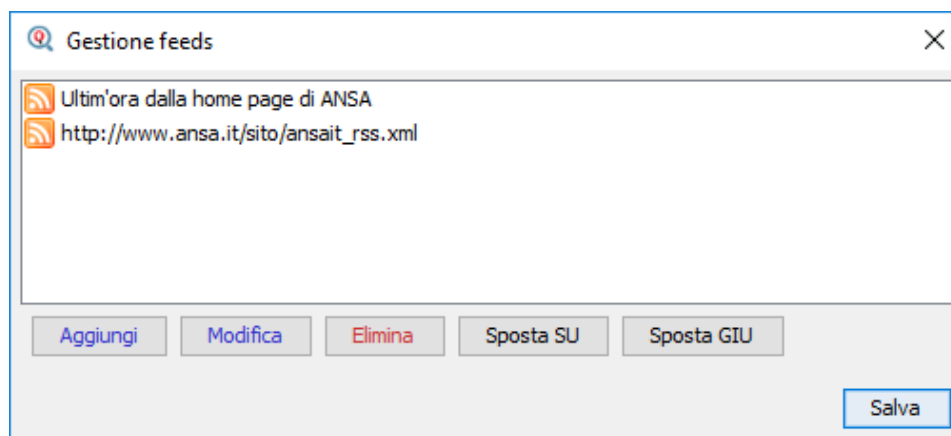


Figura 5 - Gestione dei FEED

Utilizzare quindi i tasti azione per aggiungere, modificare, eliminare o spostare le sorgenti per i feed. Per applicare le modifiche cliccare su "Salva".

Assistente Vocale

Il dispositivo è dotato di un assistente vocale intelligente che dà voce a tutto ciò che l'utente scrive. È anche in grado di riprodurre il nome e il numero della postazione chiamante.

Proprietà	Descrizione
Abilita	Valorizzando la casella di spunta sarà possibile abilitare/disabilitare l'assistente vocale.
Messaggio prima del numero	Testo da riprodurre prima della pronuncia della chiamata
Messaggio dopo il numero	Testo da riprodurre dopo la pronuncia della chiamata

Messaggi vocali

L'assistente vocale è in grado di riprodurre un palinsesto di frasi impostate dall'utente a scadenze di tempo regolari.

Proprietà	Descrizione
Intervallo	Definisce l'intervallo di tempo prima della pronuncia della prossima frase
Gestione messaggi	Cliccando sul box sarà possibile gestire il palinsesto delle frasi analogamente a quanto succede con la Gestione dei Feeds mostrata in Figura 10 .

Per rendere dunque effettive le modifiche sulla configurazione generale del dispositivo premere "Applica le Modifiche".

Alternative di Voce

Questo prodotto sfrutta le funzionalità del motore di sintesi vocale preinstallato di Google. Qualora la voce utilizzata non sia di vostro gradimento è possibile installare un diverso motore text-to-speech direttamente da Google Play (lo store digitale di Android) previo aggiunta di un account Google sul BOX. Per aggiungere un account Google, inserire un mouse (oppure utilizzare il telecomando in dotazione) e navigare verso Impostazioni -> Account e successivamente aggiungere il vostro account Google. Tra i motori di sintesi vocale presenti sul mercato Visel consiglia **Vocalizer TTS** che fornisce voci in molte più lingue rispetto a quello di base. Ogni voce è acquistabile direttamente dallo store o all'interno dell'app stessa al prezzo di circa € 4,00 cadauna. Per abilitare un motore alternativo di sintesi vocale sarà sufficiente recarsi in Impostazioni -> Lingua e immisione -> Output di sintesi vocale e abilitare il motore alternativo.

Per ulteriori informazioni su Vocalizer TTS, visitare questo link:

https://play.google.com/store/apps/details?id=es.codefactory.vocalizertts&hl=en_US

Utilizzo del sistema

Un sistema Q-Retail è generalmente associato ad uno o due dispenser a strappo, utili al cliente per il prelievo del numero. Per gestire la numerazione (avanzare, decrementare, richiamare o impostare un numero) è necessario utilizzare uno di questi strumenti.

QS-KEYRETAIL (Console virtuale per PC)

Consiste in un software installabile su sistemi Windows (Windows XP o superiore) acquistando regolare licenza d'uso che consiste in un codice seriale consegnato in fase di installazione. Il cliente, dopo aver effettuato l'acquisto, chiamerà il nostro servizio clienti ed esibendo la prova di acquisto uno dei nostri tecnici provvederà ad installare ed attivare personalmente il numero di licenze acquistate per ogni computer.

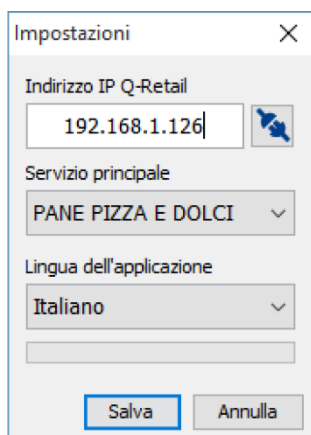


Figura 6 – Impostazioni di Retail Console



Figura 7 – Controlli di Retail Console

A seguito dell'attivazione del software, esso mostrerà le sue impostazioni. Inserire l'indirizzo IP assegnato al QS-RETAILBOX, selezionare il servizio da gestire e la relativa lingua per l'interfaccia grafica. Cliccando su "Salva" si potrà accedere alla schermata seguente con i pulsanti di azione.

Pulsante	Descrizione dell'azione
"S" all'interno di due frecce circolari	Switch: Sposta la consolle sull'altro servizio attivo (se Q-Retail è configurato a due code)
"000"	Set: Imposta e chiama manualmente un numero
Ingranaggio	Impostazioni: apre la schermata delle impostazioni viste in precedenza (Fig. 6)
Freccia a sinistra	Back: Decrementa il numero attuale di una unità ed effettua una chiamata
Freccia a destra	Next: Incrementa il numero attuale di una unità ed effettua una chiamata
Freccia circolare	Recall: Richiama il numero attuale

QS-WEBRETAIL (Console Web)

QS-WEBRETAIL è una console virtuale che consente all'utente di gestire la numerazione su QS-RETAILBOX tramite un comune Web Browser. L'utilizzo di questo prodotto è vincolato all'attivazione di una licenza software a pagamento.

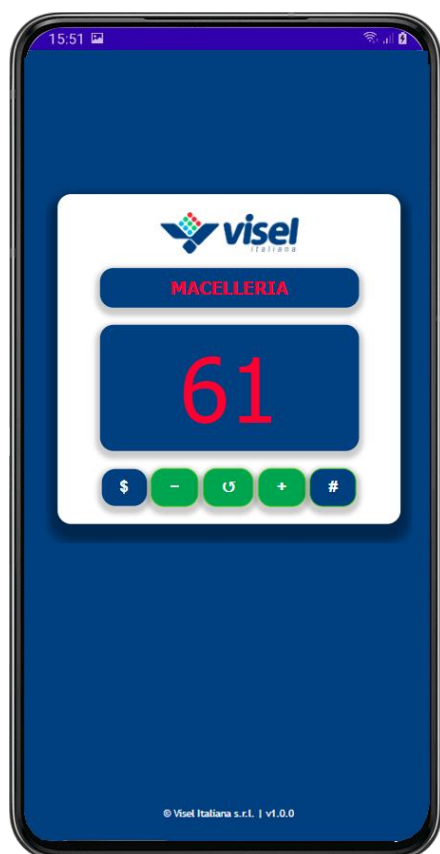


Figura 9 – Layout del QS-WEBRETAIL

INFORMAZIONI SUI COMANDI



-> SELEZIONA IL SERVIZIO DA GESTIRE



-> CHIAMA IL NUMERO PRECEDENTE



-> RICHIAMA L'ATTUALE NUMERO



-> CHIAMA IL NUMERO SUCCESSIVO



-> CHIAMA UN NUMERO SPECIFICO

Per usare QS-WEBRETAIL, apri semplicemente un web browser da un dispositivo connesso sulla stessa rete del QS-RETAILBOX e naviga verso il suo indirizzo IP: <http://xxx.xxx.xxx.xxx:8000> (cambia il valore "x" con il numero corretto).

QS-SMARTRETAIL (Console virtuale per Android)

Consiste in una applicazione per smartphone o tablet Android acquistabile direttamente dal Play Store di Google. Una volta completato l'acquisto è possibile utilizzare lo smartphone o il tablet come console virtuale di chiamata. L'interfaccia intuitiva consente la rapida configurazione e il facile utilizzo. Per utilizzare questo prodotto sarà necessario disporre di una connessione WiFi a cui sarà collegato anche QS-RETAILBOX.



QS-WPADX (Tastierino numerico WiFi)

Consiste in un tastierino numerico fisico collegabile in WiFi alla rete a cui è stato precedentemente collegato il QS-RETAILBOX. Quando si acquista questo prodotto, generalmente nell'offerta è presente un Access Point già configurato che permette l'utilizzo di QS-WPADX. Sarà possibile configurare il dispositivo tramite l'uso di Q-Discovery.



Figura 9 – QS-WPADX

QS-WPADX, consente di modificare la propria configurazione tramite Q-Discovery. E' possibile effettuare la prima configurazione seguendo le istruzioni riportate nel manuale utente:

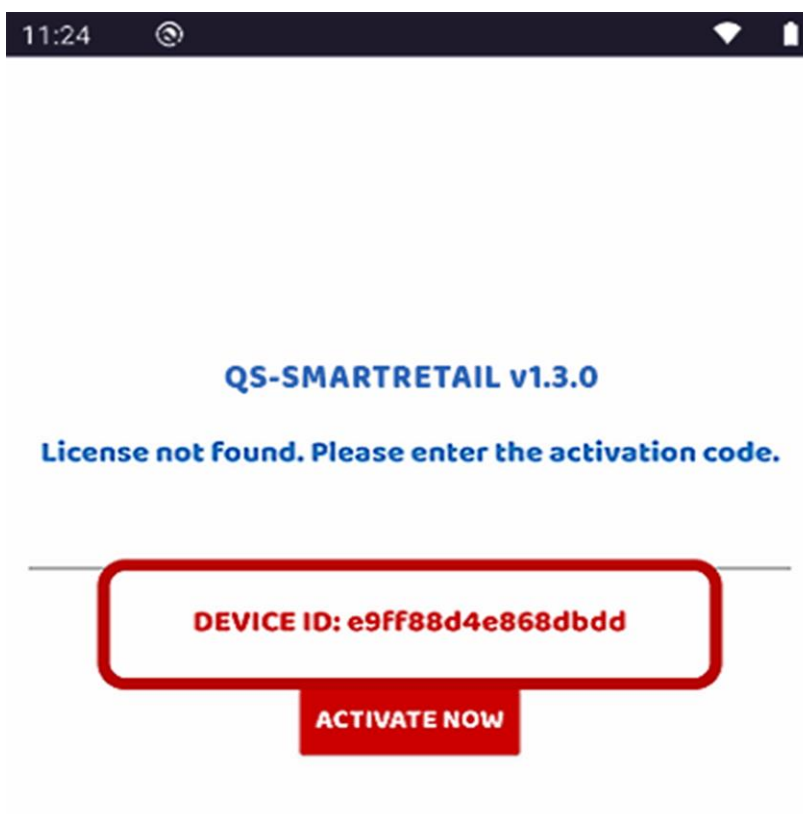


[SCARICA MANUALE](#)

Per l'attivazione della licenza QS-SMARTRETAIL sarà necessario scaricare la relativa app direttamente dal dispositivo Android al link che segue:

<https://www.viselcloud.com/release/qs-smartretail.php?version=last>

Una volta terminata l'installazione, lanciando l'app, otterrà un Device ID come mostrato nell'immagine che segue:



A questo punto inviare lo screen-shot o il Device ID del dispositivo a:
support@viselcloud.com

**Verrà inviato il codice di attivazione da riportare nel campo di testo.
Cliccando su “Activate Now” sarà possibile attivare il dispositivo.**

Risoluzione dei problemi

Non riesco a trovare QS-RETAILBOX con Q-Discovery

Verificare che QS-RETAILBOX e il PC sul quale state eseguendo Q-Discovery siano collegati alla stessa rete. Se così fosse, verificare la presenza di firewall sulla rete o che l'applicazione sia avviata correttamente.

Q-Discovery non applica le modifiche

Provare ad avviare Q-Discovery con diritti di Amministratore.

QS-RETAILBOX non visualizza le chiamate

Verificare che sia stato inserito l'indirizzo IP corretto del server di gestione code nel pannello di configurazione della console (QS-KEYRETAIL – QS-SMARTRETAIL – QS-WPADX).

QS-RETAILBOX non mostra le previsioni meteo o le news rss

Verificare che QS-RETAILBOX sia connesso ad internet e che i valori immessi nelle impostazioni siano corretti.

QS-RETAILBOX ha una sola porta USB funzionante

Nonostante la presenza di n.2 porte USB, il dispositivo ha a disposizione una sola porta USB per utilizzi esterni. La seconda porta è utilizzata dal personale Visel come porta di servizio. E' possibile comunque attivare la seconda porta facendone richiesta all'assistenza tecnica.

Se dovessero sorgere altri tipi di problema, vi consigliamo di contattare la nostra assistenza telefonica.

Visel Italiana Srl
Via Maira snc
04100 Latina (LT)
Tel: +39 0773 416058
Email: sviluppo@visel.it
Documento redatto il 11/12/2018
Aggiornato il: 22/02/2026