



QS-FOODBOX

Server box standalone per la numerazione di turno non consecutiva con
Visel Cloud Digital Signage

**Manuale Utente
per la gestione
del dispositivo**

QS-FOODBOX

Server box standalone per la numerazione di turno non consecutiva con Visel Cloud Digital Signage

Manuale utente per la gestione del dispositivo

Panoramica

Descrizione e contesto del prodotto

QS-FOODBOX è un box con sistema operativo Android che consente di visualizzare, opportunamente collegato in HDMI ad un monitor, lo storico della numerazione di turno non consecutiva. Oltre alla gestione code è possibile visualizzare una playlist multimediale, arricchito con titoli delle notizie da feed RSS.



Figura 1 – Schermata iniziale di QS-FOODBOX

Funzionamento

Questo prodotto necessita di un monitor, una TV o un dispositivo che abbia un ingresso HDMI ed eventualmente degli speaker per riprodurre audio e qualora fosse disponibile Internet è in grado di mostrare le notizie dell'ultim'ora tramite FEED RSS. Questo prodotto è stato pensato per realtà in cui vi è la necessità di gestire il flusso di utenza in base a priorità diverse da quella di arrivo.

Prima Installazione

Unpackaging

L'installazione di QS-FOODBOX consiste in pochi semplici passi:

- Estrarre il box dalla confezione e inserire le batterie nel telecomando fornito
- Collegare il box all'alimentazione
- Collegare il cavo di rete
- Collegare il cavo HDMI del monitor
- Sintonizzare il monitor sulla sorgente HDMI scelta
- Attendere il caricamento del sistema

Ad inizializzazione avvenuta, sul monitor apparirà la schermata principale mostrata in [Figura 1](#).

Queste operazioni sono comuni per ogni QS-FOODBOX installato.

Configurazione del sistema

Visel Sync (Configuratore)

Visel Sync è lo strumento necessario per la configurazione di questo prodotto. Consiste in un applicativo compatibile per PC con sistema operativo Windows XP o superiore. Visel consiglia di installare Visel Sync solo sul PC dell'amministratore, in maniera tale da impedire ai non addetti ai lavori di manomettere la configurazione del sistema.

- Scaricare Visel Sync da questo link: <http://www.visel.it/it/download>
- Installare e lanciare l'applicativo
- Cliccare sulla lente di ingrandimento per iniziare la ricerca

QS-FOODBOX

QS-FOODBOX ha bisogno di un indirizzo IP statico sulla rete.

Per configurare un IP statico seguire questi passi:

- Connettere un mouse USB al box
- Premere il tasto destro del mouse per uscire dall'applicazione attiva
- Recarsi nelle impostazioni di sistema e nella sezione "Rete" impostare i parametri di rete.
- Uscire dalle impostazioni e recarsi nel menu principale per lanciare l'applicazione Q-LCD

Se QS-FOODBOX è configurato correttamente sarà possibile gestire i suoi settaggi tramite l'applicativo Visel Sync.

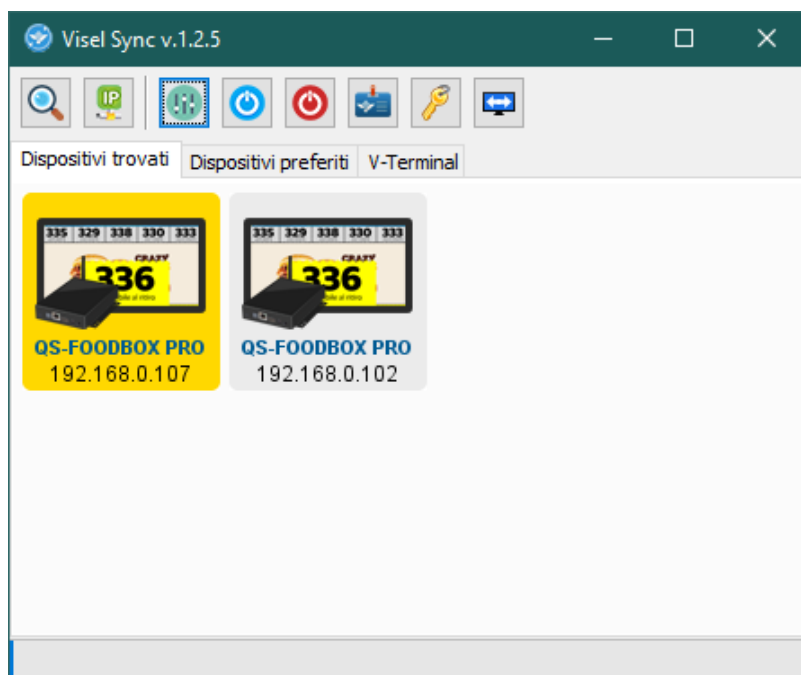
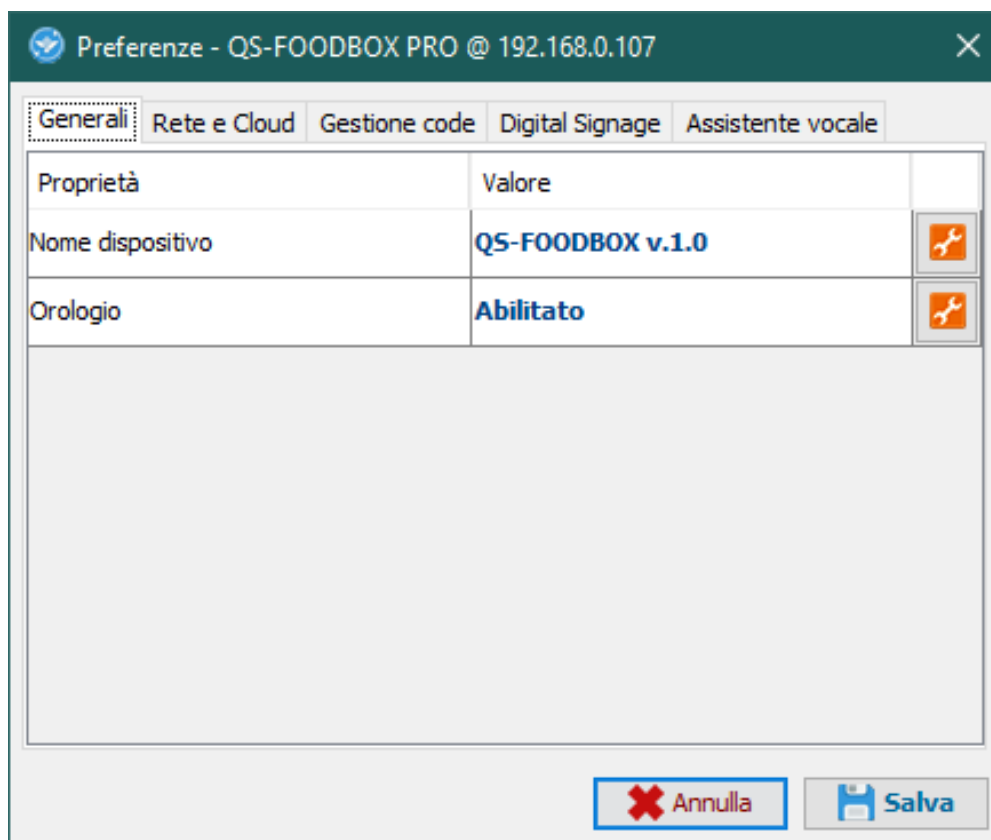


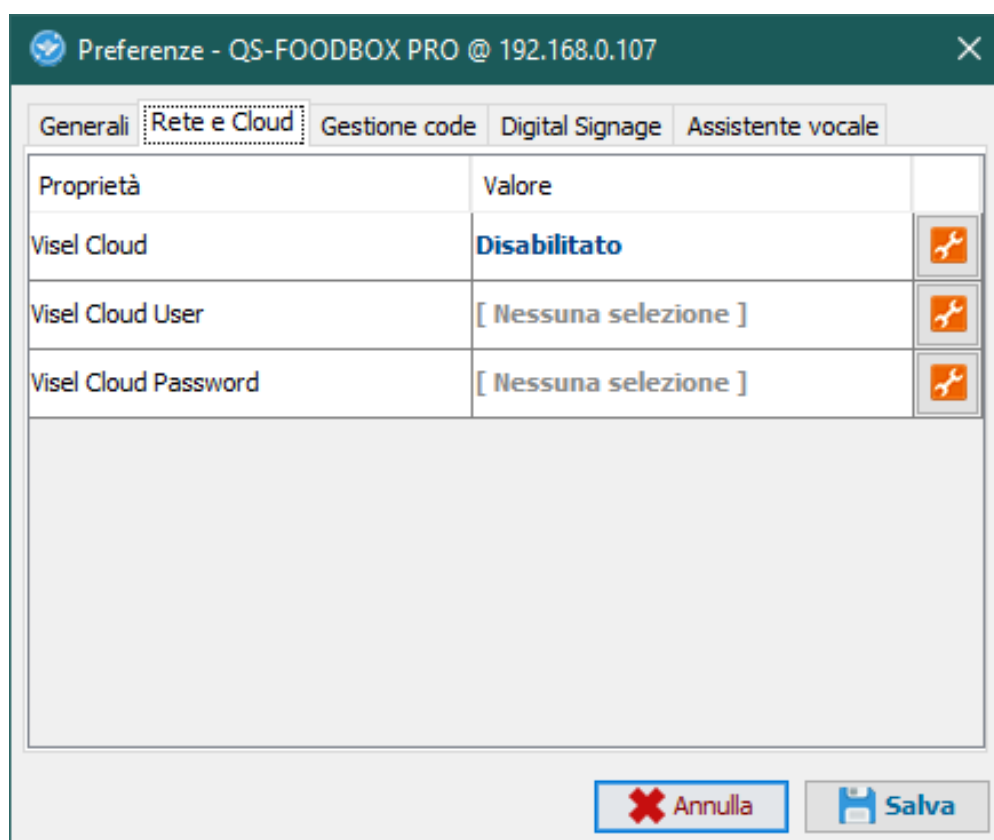
Figura 2 – Visel Sync: ricerca dei dispositivi

Selezionare QS-FOODBOX e premere sul pulsante “Impostazioni” raffigurato con dei cursori



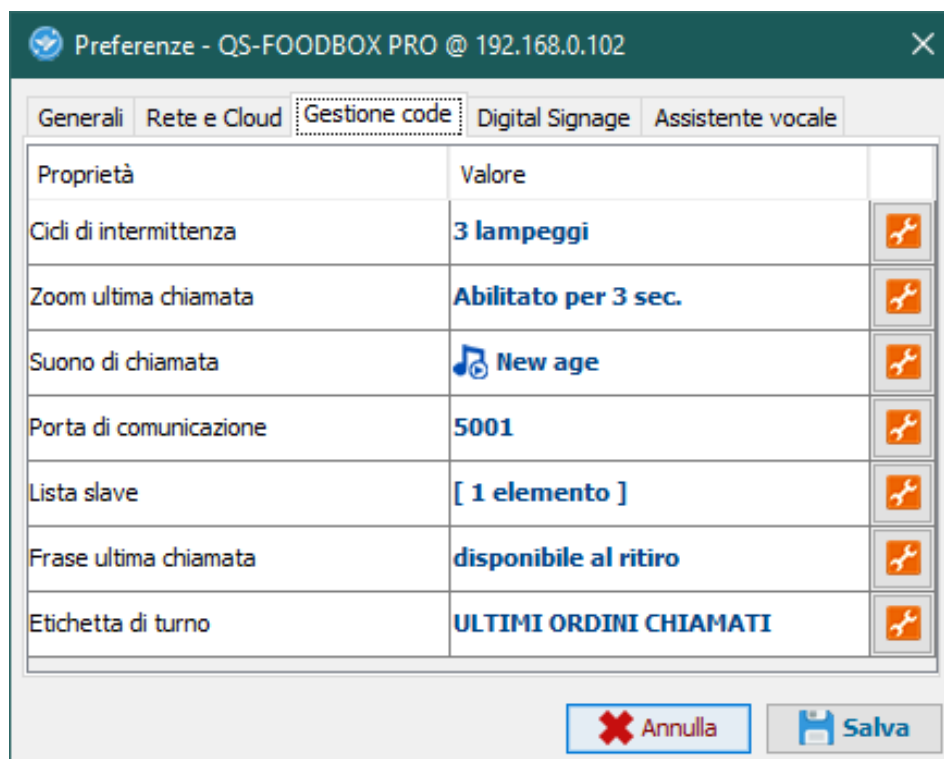
Generali

Proprietà	Descrizione
Nome dispositivo	Consente di attribuire un nome al dispositivo, in modo da poterlo riconoscere velocemente in fase di ricerca
Orologio	Consente di visualizzare o nascondere la data e l'ora



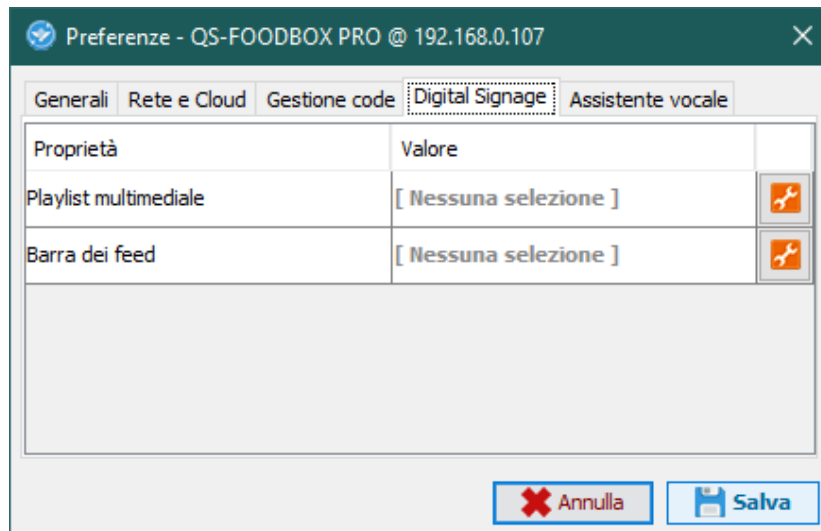
Rete e Cloud

Proprietà	Descrizione
Visel Cloud	Consente di abilitare la piattaforma Visel Cloud per la gestione remota dei contenuti multimediali. Per informazioni su Visel Cloud contattare il nostro reparto commerciale.
Visel Cloud User	Imposta la username del profilo collegato all'abbonamento Visel Cloud
Visel Cloud Password	Imposta la password del profilo collegato all'abbonamento Visel Cloud



Gestione code

Proprietà	Descrizione
Cicli di intermittenza	Consente di impostare il numero di lampeggi per l'ultima chiamata in ingresso
Zoom ultima chiamata	Consente di presentare l'ultima chiamata ingrandita per attirarne meglio l'attenzione degli utenti in attesa
Suono di chiamata	Consente di impostare il tipo di suono per la chiamata del numero di turno. Premere sulla chiave inglese per cambiare il valore.
Cicli di intermittenza	Consente di impostare il numero di lampeggi animati per la chiamata del numero di turno
Porta di comunicazione	Consente di cambiare la porta di comunicazione per i display slave e i client virtuali
Lista slave	Consente di configurare una lista di indirizzi IP di altri QS-FOODBOX in modalità di ripetizione (slave)
Frase ultima chiamata	Consente di inserire un testo che sarà visualizzato durante lo zoom dell'ultima chiamata
Etichetta di turno	Consente di inserire un testo che sarà visualizzato in alto al centro, sopra lo storico della numerazione di turno.



Digital Signage

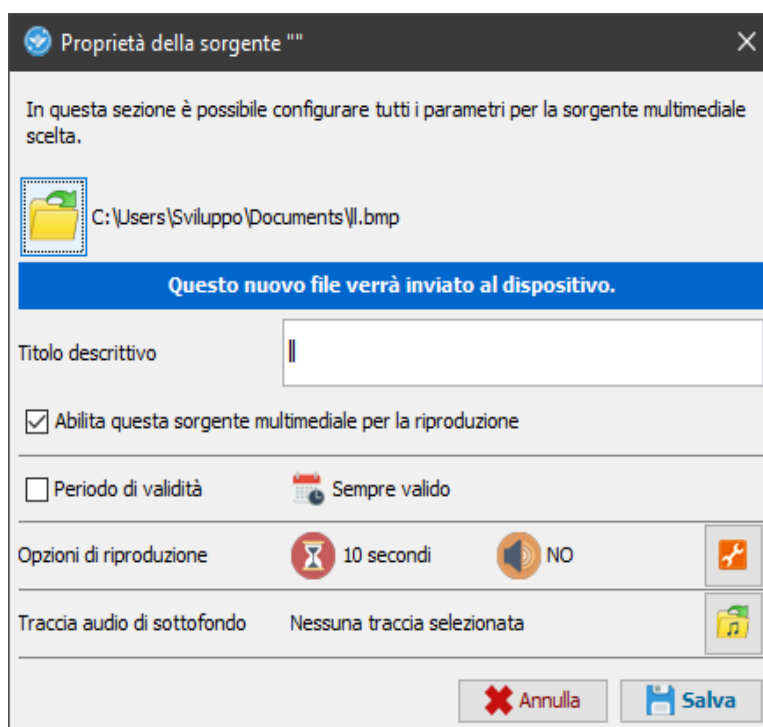
Proprietà	Descrizione
Playlist multimediale	Consente di programmare una playlist multimediale. Cliccando sulla chiave inglese si potrà accedere al pannello di configurazione dei contenuti multimediali.
Barra dei feed	Consente di impostare la lista di sorgenti RSS o testi personalizzati da mostrare nella barra inferiore del display. Premere sulla chiave inglese per accedere alla finestra secondaria dei feeds.
Città del meteo	Consente di specificare una località per le previsioni meteo. Cliccare sulla chiave inglese per cercare la propria città e impostarla.

Attenzione: in presenza dell'account di Visel Cloud attivo, la playlist multimediale locale verrà disabilitata e saranno riprodotti i files multimediali della playlist remota. Per ulteriori informazioni su Visel Cloud vi consigliamo di contattare il nostro reparto commerciale. Qualora foste in possesso di una licenza Visel Cloud vi invitiamo a consultare il manuale tecnico della piattaforma.



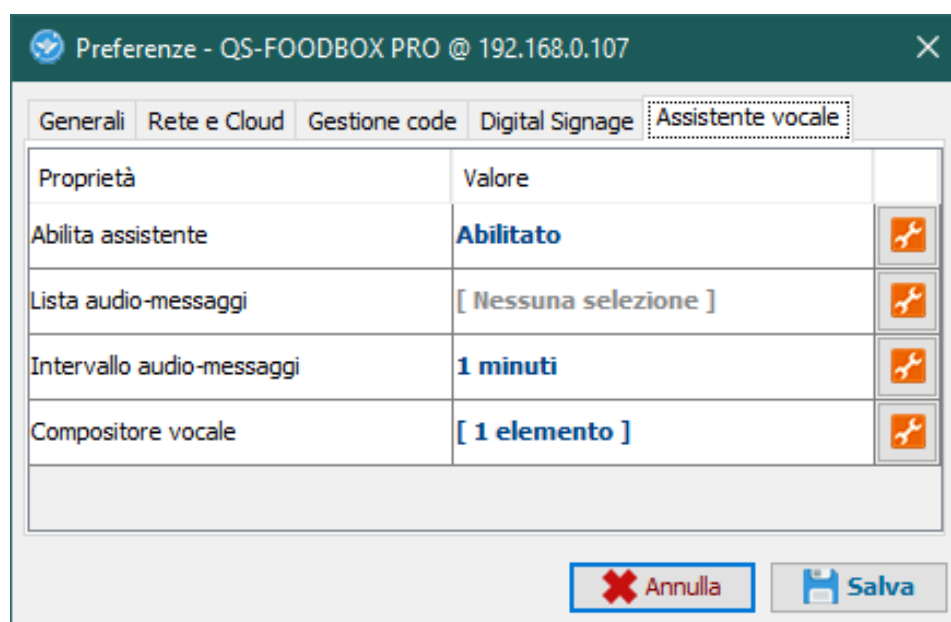
Gestione della playlist multimediale locale

Proprietà	Descrizione
Pulsante “+”	Consente di aggiungere una nuova sorgente multimediale tramite file locale.
Pulsante “matita”	Consente di modificare una sorgente già presente nella lista e le sue proprietà di riproduzione.
Pulsante “X”	Consente di eliminare una sorgente dalla lista.
Pulsante “freccia su”	Consente di spostare una sorgente verso l’inizio della riproduzione
Pulsante “freccia giù”	Consente di spostare una sorgente verso la fine della riproduzione.



Proprietà della sorgente

Proprietà	Descrizione
File	Consente di scegliere il percorso del file che verrà trasferito nel dispositivo.
Titolo descrittivo	Consente di scegliere un titolo per la sorgente per facilitarne l'identificazione all'interno della playlist.
Abilitazione	Consente di abilitare o disabilitare la riproduzione della sorgente.
Periodo di attività	Consente di abilitare la riproduzione della sorgente all'interno di un periodo di tempo.
Opzioni di riproduzione	Consente di modificare, laddove fosse consentito, il tempo di permanenza e il volume della sorgente.
Traccia audio di sottofondo	Consente di specificare una traccia audio di sottofondo qualora la sorgente fosse una immagine.



La risoluzione consigliata per gli elementi multimediali è 1270x500 pixel. La risoluzione massima compatibile è 1920x1080 pixel.

Assistente vocale

Proprietà	Descrizione
Assistente vocale	Consente di abilitare/disabilitare l'assistente vocale. Cliccare sulla chiave inglese per abilitare/disabilitare.
Lista audio-messaggi	Consente di inserire una playlist di messaggi vocali, pronunciati a scadenze regolari di tempo. Cliccare sulla chiave inglese per accedere al pannello degli audio-messaggi.
Intervallo audio-messaggi	Consente di personalizzare l'intervallo di tempo per gli audio-messaggi. Cliccare sulla chiave inglese per modificare questo tempo.
Compositore vocale	Consente di comporre la locuzione inserendo gli elementi che compongono il ticket. Premere sulla chiave inglese per modificare gli elementi di locuzione.

Alternative di Voce

Questo prodotto sfrutta le funzionalità del motore di sintesi vocale preinstallato di Google. Qualora la voce utilizzata non sia di vostro gradimento è possibile installare un diverso motore text-to-speech direttamente da Google Play (lo store digitale di Android) previo aggiunta di un account Google sul BOX. Per aggiungere un account Google, inserire un mouse (oppure utilizzare il telecomando in dotazione) e navigare verso Impostazioni -> Account e successivamente aggiungere il vostro account Google. Tra i motori di sintesi vocale presenti sul mercato Visel consiglia **Vocalizer TTS** che fornisce voci in molte più lingue rispetto a quello di base. Ogni voce è acquistabile direttamente dallo store o all'interno dell'app stessa al prezzo di circa € 4,00 cadauna. Per abilitare un motore alternativo di sintesi vocale sarà sufficiente recarsi in Impostazioni -> Lingua e immisione -> Output di sintesi vocale e abilitare il motore alternativo.

Per ulteriori informazioni su Vocalizer TTS, visitare questo link:

https://play.google.com/store/apps/details?id=es.codefactory.vocalizertts&hl=en_US

Utilizzo del prodotto

Utilizzo con QS-KEYPAD2

QS-KEYPAD2 è lo strumento che consente di gestire la numerazione su QS-FOODBOX. Di seguito l'elenco delle funzionalità appartenenti ad ogni tasto:

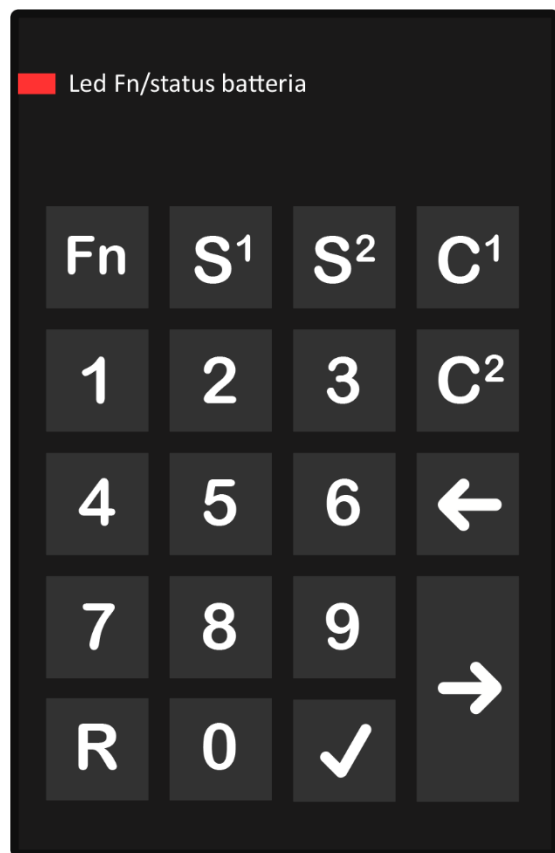


Figura 8 – Layout di QS-KEYPAD

FN

Non utilizzato

S1/S2

Non utilizzato.

C1/C2 + V

Azzera lo storico della numerazione

Freccia a sinistra

Chiama il precedente decrementando di una unità

Freccia a destra

Chiama il prossimo avanzando di una unità

0-9 + V

Imposta e chiama un numero specifico

R + V

Ripete la chiamata dell'ultimo numero

Risoluzione dei problemi

Non riesco a trovare QS-FOODBOX con Visel Sync

Verificare che QS-FOODBOX e il PC sul quale state eseguendo Visel Sync siano collegati alla stessa rete. Se così fosse, verificare la presenza di firewall sulla rete.

Visel Sync non applica le modifiche

Provare ad avviare Visel Sync con diritti di Amministratore

QS-FOODBOX non visualizza le chiamate

Verificare che sia stato inserito l'indirizzo IP corretto del server di gestione code nel pannello di configurazione di QS-FOODBOX in Visel Sync.

QS-FOODBOX non mostra le news RSS

Verificare che QS-FOODBOX sia connesso ad internet.

Se dovessero sorgere altri tipi di problema, vi consigliamo di contattare la nostra assistenza telefonica.

Visel Italiana Srl
Via Maira snc
04100 Latina (LT)
Tel: +39 0773 416058
Email: sviluppo@visel.it
Documento redatto il 08/07/2020